

令和3年度 横浜市金沢スポーツセンター 事業報告書

様式2	事業報告書
様式3	利用状況表（コマ）
様式4	利用状況表（人数）
様式5	種目別利用者数
様式6	利用状況表（総括）
様式8	教室別参加者数
様式14～18	収支決算書

公益財団法人横浜市スポーツ協会

令和3年度 横浜市金沢スポーツセンター事業計画書

1 基本方針

(1) 重点項目

金沢スポーツセンターの基本方針に沿って、令和3年度は次の業務に重点的に取り組みます。

- ア 施設価値を高める遊休空間(ロビー等)活用への取組
- イ 東京2020オリンピック・パラリンピック機運醸成事業
- ウ 新型コロナウイルス感染症防止対策の取組

(2) 数値目標

項目	目標値
延利用者数	139,000人
利用料金収入	21,135,000円
教室参加料収入	32,370,000円
健康増進プログラムの実施	年間2,500回以上

令和3年度 横浜市金沢スポーツセンター事業報告書

1 基本方針

(1) 重点項目

ア 施設価値を高める遊休空間(ロビー等)活用への取組

- ・七夕飾りやハロウィンなど季節に合わせた装飾を行い、入口から利用者を歓迎しました。
- ・ロビーを囲む窓に網戸を付け、害虫・害獣の侵入を防ぎながら常時換気をしました。

イ 東京2020オリンピック・パラリンピック機運醸成事業

- ・金沢区内の小学生から集めたコメント用紙を用い、金沢区キャラクター「ぼたんちゃん」と五輪をモチーフとしたモザイクアートを作成し、ロビーに展示しました。



ウ 新型コロナウイルス感染症防止対策の取組

出入口に非接触型体温計と手指消毒液を設置し、足ふきマットをチェックシート記入及び換気の徹底、団体入替時のベンチやモップ、マットの消毒等を行いました。



--

(2) 数値目標

項目	実績	達成率
延利用者数	180,734 人	130.0%
利用料金収入	21,893,571 円	103.6%
教室参加料収入	29,400,330 円	90.8%
健康増進プログラムの実施	2,086 回	83.4%

延べ利用者数については、昨年度の緊急事態宣言ほどの影響を受けなかったことや昨年度中止が続いていた大会が今年度は開催されたことなどから、目標値に到達しました。

利用料金収入は市からの補填により達成していますが、教室参加料収入、健康増進プログラムの実施回数も、最少催行人数に満たず開催しなかった教室などの影響で目標値に到達しませんでした。

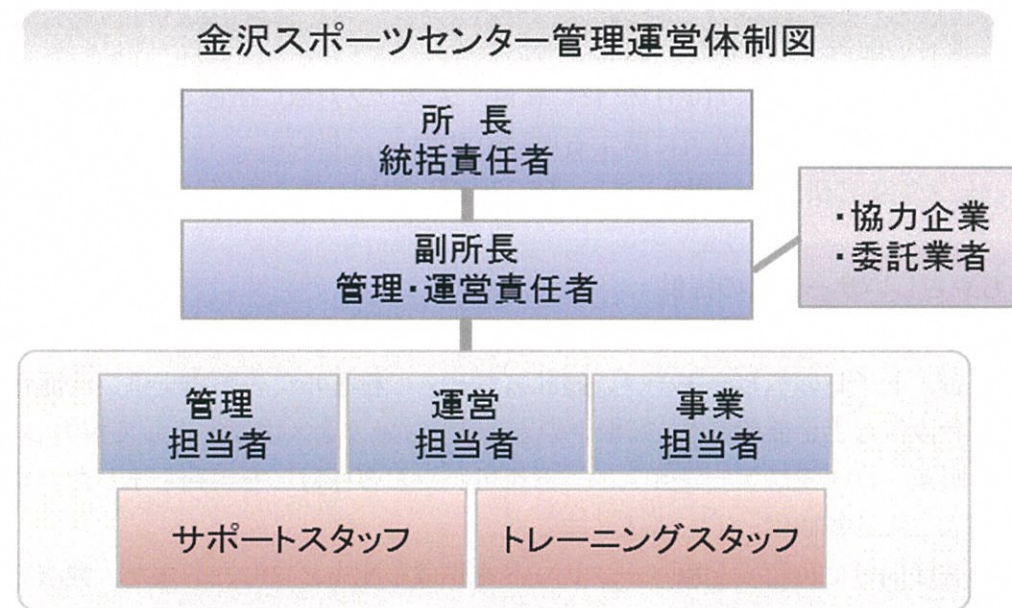
2 運営実施体制・職員配置について

<趣旨>

私たちは、スポーツ協会の総合力を活かして、安全かつ効率的な管理運営体制を構築します。また、専門性を要する設備維持管理業務は、安全・確実に行うために、豊富な実績と高い能力を有する専門業者に作業を委託します。

<具体的取組内容>

(1) 金沢スポーツセンターの管理運営体制



(2) 研修計画

下記の研修を実施します。

研修名	対象
心肺蘇生・AED 操作研修	全スタッフ
ノーマライゼーション研修	全スタッフ
人権研修	全スタッフ
個人情報保護研修	全スタッフ
公共サービス従事者研修(条例解釈、コンプライアンス)	全スタッフ
接遇研修	全スタッフ
インストラクター研修	指導職員、スタッフ
マネジメント研修	主任・副主任

2 運営実施体制・職員配置について

<趣旨>

事業計画書のとおり、公共サービスの提供者として安全で効率的な管理を行うとともに、区民のスポーツ実施率の向上を目指し、施設内外でスポーツプログラムを展開できる体制で運営しました。

特に、設備維持管理業務については、法定点検・設備機器の修理等を一元的に設備管理協力会社（株式会社キョーエーメック）が実施し、専門性を活かした質の高い管理を行いました。

<具体的取組内容>

(1) 金沢スポーツセンターの管理運営体制

事業計画書の体制で運営しました。

(2) 研修計画

事業計画のとおり、次の研修を実施しました。

研修名	実施日	受講者
心肺蘇生・AED 操作研修	7月26日	全スタッフ
ノーマライゼーション研修	10月25日	全スタッフ
人権研修	10月25日	全スタッフ
個人情報保護研修	3月28日	全スタッフ
公共サービス従事者研修 (条例等解釈、コンプライアンス)	7月26日	全スタッフ
接遇研修	3月28日	全スタッフ
インストラクター研修	1月24日	指導職員、スタッフ
マネジメント研修	2月28日	副所長(副主任)

3 施設の平等・公平な利用の確保について

<趣旨>

施設の平等・公平な利用確保に向けた取組。誰にでもやさしいサービスの提供。

<具体的取組内容>

(1) 施設の平等・公平な利用の確保に向けた取組

- ア 公共サービス従事者研修の実施
- イ 人権啓発推進者の配置、人権研修の実施
- ウ 条例解釈勉強会の実施（利用許可に関する理解の徹底）

(2) 誰にでもやさしいサービスの提供

- ア 施設配置のサービス介助士によるノーマライゼーション研修を実施します
- イ 横浜市の子育て家庭応援事業『ハマハグ』スポットとして協力します
- ウ 受付に「筆談具」「老眼鏡」「コミュニケーションボード」を用意します
- エ 英語表記の施設利用案内やリーフレットを外国人のお客様へ配布します
- オ 散在する自転車をなくすことで、安全・安心な歩行空間を確保します

3 施設の平等・公平な利用の確保について

<趣旨>

公共サービス従事者として施設を平等・公平に利用していただけるよう、次のことに取り組みました。

<具体的な取組内容>

(1) 施設の平等・公平な利用の確保に向けた取組

- ア 公共サービス従事者研修の実施
7月26日に職員・スタッフ対象に研修を実施しました。
- イ 人権啓発推進者の配置、人権研修の実施
人権啓発推進者を所長とし、10月25日に職員・スタッフ対象に研修を実施しました。
- ウ 条例解釈勉強会の実施（利用許可に関する理解の徹底）
公共サービス従事者研修の一環として、7月26日に実施しました。

(2) 誰にでもやさしいサービスの提供

- ア ノーマライゼーション研修として、3月28日(月)に職員接遇研修を行いました。
- イ おむつ交換台、トイレのベビーキープ、授乳スペース、粉ミルクのお湯提供、洗面台に子ども用の踏み台設置など、子育て中・妊娠中の方を『ハマハグ』スポットとして協力しました。
- ウ 筆談具、老眼鏡、コミュニケーションボードを用いたお客様対応を実践しました。また、タブレット端末による筆談ボードを導入しました。
- エ 外国人のお客様向けに英語表記版リーフレットを作成し配布しました。また、翻訳アプリを導入し、外国のお客様とのコミュニケーションに活用しました。
- オ スポーツセンター入口自動ドア前の駐輪が通行の妨げになっていたため、チェーンで囲い、駐輪場所と駐輪禁止場所をわかりやすく分けました。また、地面に駐輪スペースを示し、写真付きの駐輪ルールを掲示するなど、安全で安心な歩行空間を確保しました。

4 施設の効用の最大限発揮について

(1) 広報・利用促進計画

<趣旨>

施設特性と周辺環境を最大限に活用し、お客様に魅力溢れるスポーツプログラムを提供し、スポーツに親しむ機会を増やします。

<具体的取組内容>

ア 広報計画

教室事業の募集開始時期を踏まえながら、紙媒体や各種ウェブサイトへの積極的な事業PRなど計画的な広報活動を展開します。また、効果的な広報が出来ているかモニタリングします。

イ 利用促進策

- ・ 濱ともカードによる高齢者の利用促進
- ・ ロビーの有効活用
- ・ 回数券の販売
- ・ ウォーキングステーション
- ・ タイムリーな空き情報の提供

4 施設の効用の最大限発揮について

(1) 広報・利用促進計画

<趣旨>

施設特性と周辺環境を最大限に活用するとともに、お客様に魅力溢れるスポーツプログラムを提供し、スポーツに親しむ機会を増やしました。

<具体的取組内容>

ア 広報計画

教室や事業各々の募集開始時期や進捗状況等を踏まえながら、紙媒体やウェブ、SNS への広告掲載など戦略的・計画的な広報活動を展開しました。

イ 利用促進策

- ・ 濱ともカードによる高齢者の利用促進
横浜市健康福祉局「優待施設利用促進事業」に協力し、65歳以上の方を対象に毎月5日・15日、濱ともカード提示でトレーニング室の利用料300円を100円割引としました。(利用者:312人)
- ・ ロビーの有効活用
オリンピック、パラリンピック開催期間は、ロビーに設置したテレビを活用し、オリンピック、パラリンピックの情報が得られるようにしました。
七夕飾りやハロウィンなど季節に合わせた装飾を行いました。
また、横浜みどりアップ計画の一環である、第50回横浜花き展覧会のコマーシャルとして、11月24日～3月31日の間、ロビー内に横浜市で育ったシクラメンを飾りました。
- ・ 回数券の販売
トレーニング室利用者向けに、回数券を販売しました。(販売数244枚)
- ・ ランニング・ウォーキングステーションの設置
ランニング・ウォーキングステーションとして、スポーツセンターを基点としたコースマップや歩き方やストレッチに関連する資料を掲出・配布を行いました。また、更衣室・ロッカーの貸出を行いました。
- ・ タイムリーな空き情報の提供
毎日、金沢スポーツセンターホームページに、当日と翌日の体育室・研修室の空き状況をアップしました。



4 施設の効用の最大限発揮について

(2) 教室計画

<趣旨>

私たちは、金沢区民のスポーツ実施率を高めるために、公益スポーツ団体の強みである多様目・多世代への豊富なプログラムによって教室事業を構成します。また、市内でも生産年齢人口が多い金沢区のスポーツセンターとして、親子や小学生対象の教室など、子育て世代に向けたプログラムを拡充します。

<具体的取組内容>

教室名	種別	対象	託児	期数	年間回数	曜日	時間区分	会場	募集人数	参加料 (1回あたり)
1 バドミントン	事前	16歳以上	-	4	40	火	A	1体	55	1,050
2 火曜日の太極拳	事前	16歳以上	-	4	40	火	B	1体	50	600
3 水曜9:30のHULA	事前	16歳以上の女性	-	4	40	水	A	3体	40	650
4 水曜11:15のHULA	事前	16歳以上の女性	-	4	40	水	B	研修室	12	650
5 水曜日の卓球リーグ	事前	16歳以上	-	4	40	水	B	1半	51	650
6 水曜9時の卓球教室	事前	16歳以上	-	3	40	木	A	1体	56	650
7 水曜11時の卓球教室	事前	16歳以上	-	3	40	木	B	1体	70	650
8 水曜日のHULA	事前	16歳以上の女性	-	4	40	木	C	3体	40	650
9 金曜日の卓球リーグ	事前	16歳以上	-	4	40	金	B	1半	34	650
10 金曜日の太極拳	事前	16歳以上	-	4	40	金	C	1体	50	600
11 バドミントンリーグ	事前	16歳以上	-	4	40	土	A	1半	22	650
12 月曜11時の肩関節改善	事前	16歳以上	-	2	32	月	B	研修室	16	450
13 月曜12時の肩関節改善	事前	16歳以上	-	2	32	月	B	研修室	16	450
14 ピラティス	事前	16歳以上	-	4	46	火	B	3体	40	600
15 代謝アップ	事前	16歳以上	-	4	46	火	B	3体	40	600
16 はつらつ体操	事前	50歳以上	-	4	46	火	C	3体	40	450
17 火曜日のリハビリ体操(体力維持向上)	事前	脳血管疾患等の疾病に対する体力維持・向上を希望される16歳以上	-	4	46	火	C	研修室	16	450
18 火曜16時の肩関節改善	事前	16歳以上	-	4	46	火	D	研修室	16	450
19 火曜18時の肩関節改善	事前	16歳以上	-	4	46	火	D	研修室	16	450
20 水曜9時のらくらく体カづくり	事前	65歳以上	-	4	45	水	A	研修室	16	450
21 水曜10時のらくらく体カづくり	事前	65歳以上	-	4	45	水	A	研修室	16	450
22 しつかりした足腰づくり	事前	40歳以上	-	4	45	水	B	3体	30	450
23 女性健康体操	事前	16歳以上の女性	-	4	45	水	C	2体	50	500
24 朝ヨガ	事前	16歳以上	あり	4	45	金	A	3体	40	600
25 コースヨガ	事前	16歳以上	あり	4	45	金	A	3体	40	700
26 体幹トレーニング	事前	16歳以上	-	4	45	金	C	研修室	6	800
27 生活習慣病予防	事前	40歳以上	-	4	42	金	C	2体	50	500
28 こどもHipHop(年中・年長・小1)	事前	5・6歳児(年中・年長)・小1	-	3	41	水	D	2体	25	750
29 こどもHipHop(小学1~3年生)	事前	小学1~3年生	-	3	41	水	D	2体	25	750
30 こどもHipHop(小学4~6年生)	事前	小学4~6年生	-	3	41	水	E	2体	25	750
31 こどもバドミントン教室(初級)	事前	小学生	-	3	41	水	E	1体	50	650
32 こどもバドミントン教室(中級)	事前	小学生	-	3	41	水	F	2体	25	650
33 幼児体操教室(年中・年長)	事前	5・6歳児(年中・年長)	-	4	42	金	D	2体	30	450
34 習字チャレンジ	事前	小学生	-	4	42	金	E	2体	35	700
35 マージャン講座	事前	16歳以上	-	2	26	月	C	研修室	30	800
36 水書道(入門)教室	事前	16歳以上	-	2	20	水	C	研修室	16	800
37 絵手紙教室	事前	16歳以上	-	2	22	水	D	研修室	16	800
38 こどもアトリエ教室(絵画・造形)	事前	小学生	-	2	22	水	E	研修室	15	800
39 はじめての水書道教室	事前	16歳以上	-	2	34	木	C	研修室	16	800
40 こども書道教室	事前	小学生	-	3	46	土	A	研修室	16	750
41 姿勢コンディショニング	当日	16歳以上	-	4	32	月	C	3体	40	550
42 月曜日のヨガ	当日	16歳以上	-	4	32	月	C	3体	40	550
43 健康体操タイム	当日	16歳以上	-	4	46	火	A	研修室	16	550
44 水曜日のエアロ60プラス	当日	16歳以上	-	4	45	水	A	2体	60	550
45 水曜日のエアロ45	当日	16歳以上	-	4	45	水	A	2体	60	450
46 キックボクシング	当日	16歳以上	-	4	45	水	B	2体	60	450
47 水曜日のヨガ	当日	16歳以上	-	4	46	水	F	3体	45	550
48 水曜日のヨガ	当日	16歳以上	-	4	45	木	B	3体	45	550
49 らくらく骨盤体操	当日	16歳以上	-	4	45	木	B	3体	45	550
50 ZUMBA GOLD	当日	16歳以上	あり	4	45	金	A	1体	60	550
51 ZUMBA	当日	16歳以上	あり	4	45	金	A	1体	60	550
52 金曜日のエアロ60	当日	16歳以上	-	4	45	金	B	3体	45	550
53 姿勢コンディショニング(ストレッチボール編)	当日	16歳以上	-	4	45	金	B	3体	20	400
54 モーニングボクサ	当日	16歳以上	-	4	46	土	A	2体	60	550
55 土曜日のエアロ45	当日	16歳以上	-	4	46	土	A	3体	45	450
56 土曜日のヨガ45	当日	16歳以上	-	4	46	土	A	3体	45	450
57 託児	当日	満2歳~未就学児	-	4	0	金	A	研修室	6	600
58 親子イベント	イベント	2015年4月2日~2016年4月1日生まれの子と保護者	-	4	8	土	B	2体	16	800
59 横浜Fマリノス小学生ふれあいサッカー教室	イベント	小学1~3年生	-	1	2	火	D	1半	25	1,230
60 わくわく工作体験①	イベント	3歳以上	-	1	1	土	C	研修室	16	700
61 わくわく工作体験②	イベント	3歳以上	-	1	1	土	D	研修室	16	700
62 短期集中体操教室①	イベント	小学生	-	1	2	木	A	2体	30	1,250
63 短期集中体操教室②	イベント	小学生	-	1	2	土	B	2体	30	1,250
64 ママのためのヨガ	イベント	8ヶ月~2歳児の子と保護者	-	1	3	土	B	研修室	10	800
65 ふゆやすみこども教室	イベント	年中~小学生	-	1	2	土	A	2体	30	1,200
66 ふゆやすみこども教室	イベント	小学生	-	1	2	土	B	2体	30	1,200

4 施設の効用の最大限発揮について

(2) スポーツ教室計画

<趣旨>

多様目・多世代への教室プログラムを66教室開催しました。また、新規モデル事業として親子で参加できるイベントを第3四半期から開催し、子育て世代のお客様が参加しやすい環境を整えました。

<具体的取組事項>

別紙様式8『教室参加者数』のとおりです。

4 施設の効用の最大限発揮について

(3) お客様への支援策

<趣旨>

お客様の利用目的を的確に汲み取り、適切な対応を素早く行うとともに、楽しく、安全に利用していただけるよう、お客様本位の快適で柔軟な施設運営を実現します。

<具体的取組内容>

ア 団体・サークル活動への支援

指導者紹介、サークル設立に向けたアドバイスなどを行います。また、「横浜スポーツ・レクリエーションフェスティバル」において、ダンスや体操などで活動する地元スポーツサークルの成果発表の場を提供します。

イ トレーニング支援

・ 初回ご利用時の支援

インストラクターが健康状態やトレーニングの目的などを聞き、利用方法などを丁寧に説明します。また、希望されるお客様に対し、トレーニングメニューを作成します。

・ ショートプログラムの開催

トレーニング室のオープンスペースで 15 分程度のショートプログラムを開催します。インストラクターによるグループレッスンにより、トレーニングの継続を促します。

ウ Wi-Fi スポットの設置

館内に設置した Wi-Fi は、競技団体向けに大会ウェブ速報の活用を提案するなど、スポーツ会場として利便性の良い施設づくりを進めます。

エ お支払の利便性向上

Suica・PASMO 等の電子マネーによる支払いのほか、インターネットによる教室参加申込者は、クレジットによる支払いを可能とします。また、複数施設のご利用には、当スポーツ協会が管理するスポーツセンターの利用料金が一括精算できるようにします。

4 施設の効用の最大限発揮について

(3) お客様への支援策

<趣旨>

全てのお客様にとって、金沢スポーツセンターが使いやすい施設となるよう、お客様視点に立った次のサービスに取り組みました。

<具体的取組内容>

ア 団体・サークル活動への支援

スポーツセンター内ロビーにサークル情報専用掲示板を設置し、サークル活動の周知に協力しました。



イ トレーニング支援

・ 初回ご利用時の支援

インストラクターが健康状態やトレーニングの目的などを聞き、利用方法などを丁寧に説明しました。ただし、トレーニングメニューの作成については、作成中の利用時間が長くなることから、利用人数の制限がある中では他利用者の待ち時間に影響する恐れがあるため、見合わせました。

・ ショートプログラムの開催

感染症対策のためマシン同士の距離を離すことでフリースペースが少なくなっていることから、実施は見合わせました。

ウ Wi-Fi スポットの設置

利用者向けに館内掲示にて周知し、運用しています。

エ お支払の利便性向上

事業計画書のとおり実施しました。

4 施設の効用の最大限発揮について

(4) 自主事業計画

<趣旨>
 下記の具体的取組により収入増を図り、施設設備や修繕の財源とします。

<具体的取組内容>

ア 基本時間外・年末年始の拡大営業
 平日月曜日から土曜日までは 23 時までの深夜営業、日曜日・祝日は午前 7 時 30 分からの早朝営業を実施します。スポーツ施設条例施行規則で定められている 12 月 28 日から翌年 1 月 4 日までの 8 日間の休館日を、12 月 30 日から翌年 1 月 3 日までの 5 日間とし、3 日間営業日を拡大します。

イ 飲食事業
 お客様ニーズをとらえた飲料自動販売機を設置します。自動販売機は電子マネー端末併設、災害用ベンダー機等を備えた機器を導入しています。

ウ 物販・レンタル事業
 多様な種目で利用されるお客様に対し、魅力的な商品を揃えます。また、手軽にスポーツセンターで運動できるように、ラケット・シューズなどのスポーツ用具の貸し出しを行います。

エ 「スポーツ・レクリエーション・フェスティバル」開催
 全市的に行われる「スポーツ・レクリエーション・フェスティバル」を区民・利用者還元イベントとして開催します。

オ 派遣事業の実施
 金沢区民の健康志向を高め、活力ある明るい元気なまちにするため、地域に向いた派遣事業を積極的に実施します。

カ スポーツ医科学に基づくサービスの実施
 当スポーツ協会は、金沢スポーツセンターにおける健康増進施設及び指定運動療法施設の運営者として認定されています。令和 3 年度は、スポーツ医科学に基づく運動療法プログラムを取り入れます。

キ 東京 2020 オリンピック・パラリンピック機運醸成事業
 東京 2020 オリンピック・パラリンピックが開催される契機に、区民の皆さまにスポーツの素晴らしさを伝える横浜市スポーツ協会の組織力を活かした機運醸成事業を実施します。

ク 横浜マラソンチャレンジ枠事業
 横浜マラソンを盛り上げるための一環として、横浜マラソンチャレンジ枠事業を開催します。

4 施設の効用の最大限発揮について

(4) 自主事業計画

<具体的取組内容>

ア 基本時間外・年末年始の拡大営業
 ・深夜・早朝の拡大営業は、緊急事態宣言やまん延防止重点措置による利用制限が断続的に続いたことから、基本時間内の感染予防対策を徹底するため、行いませんでした。
 ・年末年始は 3 日間(12 月 28 日～29 日、1 月 4 日)営業日を拡大しました。(延利用者数:613 人)

イ 飲食事業
 事業計画のとおり実施しました。

ウ 物販・レンタル事業
 卓球ボール・バドミントンシャトル・ヒールカバーのほか、ボディーシートの販売を行いました。レンタルについては、消毒が可能な物に限定し、貸し出しを行いました。

エ 「スポーツ・レクリエーション・フェスティバル」開催
 8 月 2 日～9 月 30 日まで緊急事態宣言が発出されたことから開催を見合わせました。

オ 派遣指導の実施
 ウォーキング講習会や高齢者を対象とした軽体操など 4 箇所で派遣指導を実施しました。

■令和 3 年度派遣指導実績

ご依頼団体一覧	内容
富岡西・能見台地区保健活動推進委員会	ウォーキング講習会
金沢区保育ボランティアクラブ	健康体操
金沢南部地区保健活動推進委員会	ウォーキング講習会
横浜市能見台地域ケアプラザ	健康セミナー (延べ参加者数：95 人)

カ スポーツ医科学に基づくサービスの実施
 ・膝腰の整形外科的疾患を持った方のための医学的運動療法として、当協会オリジナルの MEC (Medical Exercise Course) を実施しました。(延参加者数:70 人)
 ・心臓リハビリテーション事業はご利用がありませんでした。

キ 東京 2020 オリンピック・パラリンピック機運醸成事業
 金沢区内の小学生から集めたコメント用紙を用い、金沢区キャラクター「ぼたんちゃん」と五輪をモチーフとしたモザイクアートを作成し、ロビーに展示しました。

ク 横浜マラソンチャレンジ枠事業
 オンラインでの栄養講座を予定していましたが、応募が少なく、開催を見合わせました。開催中止が続き、既に出走権を持っている方が多いことが理由と考えられます。

5 施設管理について

(1) 施設の点検計画

<趣旨>

職員による日常点検及び設備協力会社による定期点検により、安全な施設管理を行います。

<具体的な取組内容>

ア 日常点検

日常点検チェックシートに基づいて、点検項目と回数、ルート等を定め、職員が1日6回目視・触診等により行い、異常・不具合箇所、遺失物の早期発見に努めます。

イ 定期点検

施設の老朽化に伴い、建物・設備維持管理の品質保持のために、協力企業である設備維持管理業者に点検業務を委託します。定期点検の結果、不具合箇所が発見された場合は、金沢区地域振興課に至急報告します。

5 施設管理について

(1) 施設の点検計画

<趣旨>

職員による日常点検及び設備協力会社による定期点検を行いました。

<具体的取組内容>

ア 日常点検

計画書のとおり、職員が1日6回の巡視点検行い、不具合箇所等を早期発見に努めました。

イ 定期点検

年度当初に全ての点検日程が見える化し、点検結果を事務局本部と共有することで、法定点検等が漏れのないように実施しました。また、地震や大雨等の発生時は、館内を迅速に点検し、警報発令時は館内の利用者にお知らせしてお客様の安全を確保しました。

警報（大雨・洪水）の発令により、利用者へ注意喚起を行いました。

4/17～18, 6/16, 7/1～4, 8/15・8/16, 9/18, 10/1・2, 11/9, 12/1

地震発生：10/7（震度3）・11/17（震度3）・3/16（震度3）

5 施設管理について
(2) 修繕計画

<趣旨>

令和2年度実施する修繕計画は次のとおりです。基準額（税抜350万円）を上回る見積額を伴う場合でも、コストバランスを考慮のうえで執行が可能と判断できる場合は、当スポーツ協会負担による修繕を検討します。

また、協力企業である設備維持管理業者と作成した中期修繕計画（3か年）にもとづき、お客様の安全・快適性を保つ修繕を行います。

<具体的取組内容>

予定する主な修繕	場所	内容
公開空地タイル張替え	公開空地	タイル張替え
照明不点灯修繕	全体	不点灯の照明修繕
建物劣化診断による修繕	全体	診断結果による小破・緊急の修繕

5 施設管理について
(2) 修繕計画

<趣旨>

計画修繕以外についても、定期点検結果をもとに設備協力会社と計画的に修繕を実施しました。また、緊急性が高い修繕については、速やかに実施しました。

<具体的取組内容>

計画修繕	内 容	金額(税込)
建物劣化診断による修繕	第2体育室水銀灯交換	660,000円
	消防設備不良改修	213,400円
その他修繕	内 容	金額(税込)
トレーニング室マシン修理	マシン点検、レザー張替 99,000円 ロータリートルソー 37,400円 レッグプレス 155,870円	292,270円
卓球台内脚修繕	内脚交換	26,950円
第1体育室排煙窓修繕	ケーブル交換	356,400円
第2体育室コンセント修繕	コンセント取替	8,800円
第3体育室 空調機不具合修繕	冷媒ガス交換 部品交換	489,500円
第3体育室音響修繕	アンプ交換	98,780円
駐車場	発券機及び精算機修繕	143,748円
研修室ブラインド修繕	ブラインド交換	152,130円
配線工事	ロビーに設置するテレビ用	151,800円
その他	冷水器保守点検 36,300円 雨水管修繕 60,500円 消火器交換 55,000円 非常用放送設備マイク修繕 18,700円 屋内ガスーヒートポンプ洗浄 190,300円 男女更衣室壁掛扇交換修繕 34,100円	394,900円
合 計		2,988,678円

5 施設管理について

(3) 清掃計画

<趣旨>
 予防清掃により汚損の発生頻度を少なくし、管理コスト縮減と快適性を保持します。

<具体的取組内容>

■ 日常清掃計画

清掃箇所	頻度
衛生設備(トイレ、更衣室、シャワー室 等)の洗浄	1日3~6回
体育室	適宜(モップ清掃は1日6回)
ロビー、廊下、自動販売機周辺	1日1回以上
窓、鏡	適宜
器具倉庫、機械室	1日1回以上
事務室	適宜
出入り口マット	1日1回以上

■ 定期清掃計画

清掃箇所	内容	回数
床清掃(通常)	材質にあわせた清掃方法で汚れ箇所を重点的に実施する 洗浄(モルタル等): 除塵し、モップがけ 洗浄・ワックス(タイル部等): 除塵、ポリッシャー・ワックスがけ カーペット(カーペット部): シャンピングまたはクリーニング	4回/年
床定期清掃	通常清掃でワックス掛けを行っている部分の汚れ・ワックスをはく離	1回/年
ガラス・鏡	洗剤にて汚れを落とし、水切りして拭き取る	4回/年
シャワー室壁面	壁面の汚れの除去、床面や排水溝のゴミの除去を行う。 年2回シャワーヘッドの分解清掃を実施する	12回/年
換気扇・ガラリ	付着したホコリ等を除去し、適切な換気能力を維持する	1回/年

5 施設管理について

(3) 清掃計画

<趣旨>
 日常清掃チェックリストに基づき、スタッフによる日常清掃を行い、かつ専門業者による定期清掃により、快適なご利用環境の維持に努めました。

<具体的取組内容>

■ 日常清掃の実績

清掃箇所	実施内容
衛生設備(トイレ、更衣室、シャワー室 等)の洗浄	1日3~6回
体育室	適宜(モップ清掃・消毒は1日6回)
ロビー、廊下、自動販売機周辺	1日1回以上
窓、鏡	適宜
器具倉庫、機械室	1日1回以上
事務室	適宜
出入り口マット	1日1回以上

■ 定期清掃の実績

清掃箇所	実施日	備考
床清掃(通常)	5/24、8/23、11/22、2/28	4回/年
床定期清掃(はく離)	2/28	1回/年
ガラス・鏡	4/26、7/26、10/25、1/24	4回/年
シャワー室壁面	4/26、5/24、6/28、7/26、8/23、9/27 10/25、11/22、12/27、1/24、2/28、3/28	12回/年
換気扇・ガラリ	10/25	1回/年

5 施設管理について

(4) 備品管理

<趣旨>

備品の適正な管理を行い、良好な状態を保ちます。

<具体的取組内容>

横浜市金沢スポーツセンター指定管理者 業務の基準」及び「横浜市金沢スポーツセンターの管理運営に関する基本協定書」に基づき、適正な管理を行い良好な状態を保ちます。

管理に際しては、横浜市が所有する備品（Ⅰ種）と自己の費用により購入又は調達した備品（Ⅱ種）を区別して帳票に記載します。

5 施設管理について

(4) 備品管理

<趣旨>

備品の適正な管理・点検を行い安全かつ、良好な状態を保ちました。

<具体的取組内容>

「横浜市金沢スポーツセンター指定管理者 業務の基準」及び「横浜市金沢スポーツセンターの管理運営に関する基本協定書」に基づき、適正な管理を行い良好な状態に保っています。

管理に際しては、横浜市が所有する備品（Ⅰ種）と自己の費用により購入又は調達した備品（Ⅱ種）を区別して帳票に記載しています。

今年度は廃棄及び購入物品はありませんでした。

5 施設管理について
(5) 外構管理計画

<趣旨>

外構点検を行い、施設を安全に保ちます。

<具体的取組内容>

外構の点検は、落ち葉清掃や害虫発生、マンホールや点字ブロックの浮きを1日2回以上実施し、状態を確認します。不具合や危険箇所を発見した場合は、直ちにフェンスなどの設置により「触れない」「近寄らない」などといった安全確保を行い、早急な対応を行ないます。

5 施設管理について
(5) 外構管理計画

<趣旨>

外構点検を1日2回行い、施設を安全に保ちました。

<具体的取組内容>

日常点検シートを活用し、施設外周を含めた落ち葉清掃のほか、1日2回の外構点検を実施しました。

不具合・不審物・危険箇所はありませんでした。

5 施設管理について

(6) 植栽管理計画

<趣旨>

日常的な植栽点検や建物周囲の落ち葉清掃は、外構点検に併せて行います。
 樹木の剪定作業等は、高所作業や、専用薬剤の散布など高度な専門的技術を伴う施工が必要となるため、樹木管理を専門とする業者に当該作業を委託します。

<具体的取組内容>

■植栽管理業務

植栽管理	内容	実施月
低木刈込	枝つめ・枝すかしを行う。樹木の基本の形を整え、余分な枝を取り除く	7月
除草	機械、または人力除草	5・7・8月
薬剤散布	けむし・アブラムシ等の樹木への寄生虫防除	5・7月
施肥	樹木にあった肥料を適期に与える	7月
中・高木剪定	樹木の育成状況により適宜選定を実施	本年度は予定なし

5 施設管理について

(6) 植栽管理計画

<趣旨>

植栽管理業務は、スポーツセンターの美観を保つほか、防犯・防災の観点から施設の安全性を高めるために、次の内容を実施しました。

<具体的取組内容>

■植栽管理業務

項目	実施日
低木刈込	5/24
除草	5/24、7/26、10/25・26
薬剤散布	5/24、7/26
施肥	12/13

5 施設管理について
(7) 環境保全計画

<趣旨>

環境保全行動を推進し温室効果ガスを削減します。

- ・ お客様一人あたりのCO₂排出量「0.50kg」の目標の達成を目指します。
- ・ ブルーカーボンオフセット制度を通してCO₂削減に貢献します。
- ・ トレーニング室前でのグリーンカーテンの設置
- ・ グリーン電力の購入

5 施設管理について
(7) 環境保全計画

<趣旨>

環境保全行動を推進し、温室効果ガスの削減に努めました。


<具体的取組内容>

- ・ 令和3年度は新型コロナウイルス感染症の影響で休館期間や利用制限が多く、利用者数がコロナ以前までは戻らず、お客様一人あたりのCO₂排出量は「1.09kg」でした。前年度から0.43kg削減しましたが、目標は達成できませんでした。
- ・ 「横浜元気!!スポーツ・レクリエーションフェスティバル」内で横浜ブルーカーボン事業を実施予定でしたが、イベントが開催できなかったため、本事業も実施できませんでした。
- ・ トレーニング室前で、ゴーヤのグリーンカーテンを設置し、日陰を作ることで室内の暑さ低減に努めました。
- ・ グリーン電力の購入については、横浜市が導入する「横浜型グリーン出力入札」を電力入札の条件とするとともに、消耗品の購入において、グリーン購入法に定められた商品を購入しました。

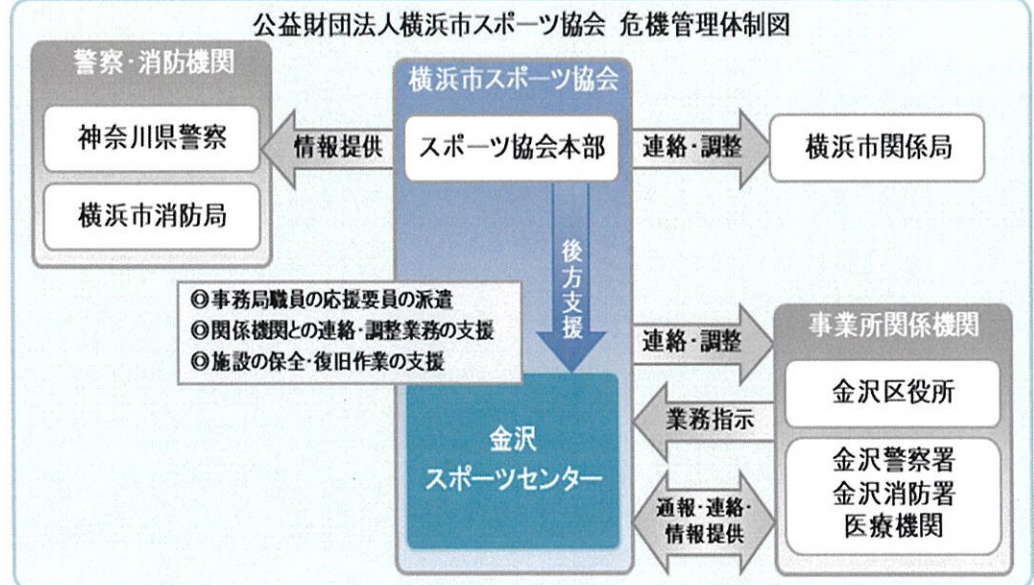
6 安全管理について
 (1) 危機管理体制

<趣旨>
 緊急時において迅速かつ効果的な対応を行うため、危機管理体制を確立します。
 また、施設での緊急連絡体制とともにスポーツ協会全体の危機管理組織体制を確立し行動します。

<具体的取組内容>
 ■緊急時の連絡体制



■危機管理体制



6 安全管理について
 (1) 危機管理体制

<趣旨>
 事業計画書のとおり、実施しました。

<具体的取組内容>

- ・公益財団法人神奈川県暴力追放センターの賛助会員に加盟し、入口にステッカーを掲出しています。
- ・金沢スポーツセンターの管轄の警察署を訪問し、事件発生時の適切な行動などについてご教示いただきました。

6 安全管理について

(2) 新型コロナウイルス感染症防止対策

<趣旨>

お客様にマスクの着用、感染症防止対策チェックシートの記入、手指の消毒をお願いするとともに、施設巡回点検に合わせ、体育室、更衣室、トイレ等の清掃、消毒作業を実施します。

6 安全管理について

(2) 新型コロナウイルス感染症防止対策

<趣旨>

事業計画のとおり、実施しました。

6 安全管理について

(3) 日常安全管理

<趣旨>

日常点検計画に基づき、施設巡回点検を実施します。また、消防計画に基づき自衛消防訓練として次の訓練を行います。

訓練計画	対象	内容
消火訓練(11月)	全スタッフ	金沢消防署協力のもと火災を想定した訓練
参集訓練(9月)	常勤職員	当協会事務局本部と連携した職員参集訓練
避難誘導訓練(11月)	職員・アルバイト・外部講師	震度5強の地震を想定したお客様を含めた訓練

6 安全管理について

(2) 日常安全管理

<趣旨>

金沢スポーツセンターの安全管理は、予防の観点と緊急・災害時の迅速な対応の観点から体制を整えています。

訓練	実施日	受講者
消火訓練	1月24日	全スタッフ
参集訓練	9月1日	常勤職員
避難誘導訓練	1月24日	全スタッフ

6 安全管理について

(4) 緊急・救急体制及び通常時の体制

<趣旨>

年間約 14 万人が来場する施設として万全なリスク・クライシスマネジメントを行います。

<具体的取組内容>

ア 急病人及び負傷者への対応

急病人や負傷者が発生した場合は、即時に現場に急行し初期対応します。重篤と判断した場合はレシーバーを用いて他の職員に救急車の要請を指示するとともに、必要に応じて AED を持ってくる旨を指示します。救急隊の到着まで、一次救命措置を行います。

イ 軽症者への対応

軽症者は、救護室等で応急処置を行った後、近隣病院などを紹介します。

ウ 有資格者の配置と訓練

常勤職員は、横浜市消防長認定の応急手当普及員の資格取得者を配置し、金沢スポーツセンターに従事する全職員を対象に心肺蘇生法・AED 操作研修を実施します。

6 安全管理について

(2) 緊急・救急体制及び通常時の体制

<趣旨>

金沢スポーツセンターの安全管理は、予防の観点と緊急・災害時の迅速な対応の観点から体制を整えています。

<具体的取組内容>

ア 急病人及び負傷者への対応（抜粋）

救急車搬送：1 件

発生時は、職員が現場に急行し、急病者・負傷者に必要な応急手当を行い、救急隊の到着までアイシング等を行いました。

イ 軽症者への対応

軽症者は、救護室等で応急処置を行った後、近隣病院などを紹介しました。

ウ 有資格者の配置と訓練

項目	対象	状況
応急手当普及員	常勤職員	3名取得済み
心肺蘇生法・AED 操作研修	全スタッフ	7/26 実施

6 安全管理について

(5) 災害発生時の体制と迅速な対応

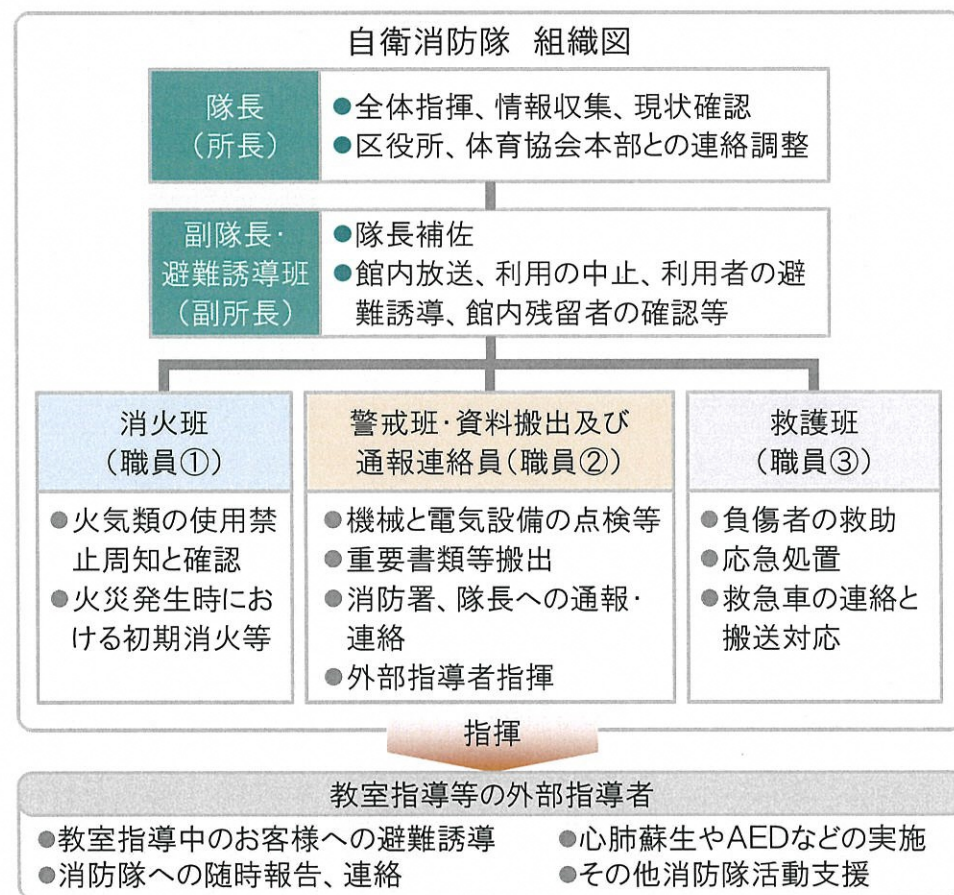
<趣旨>

災害発生時に施設として万全なリスク・クライシスマネジメントを行います。

<具体的取組内容>

「指定管理者災害対応マニュアル」及び「災害時等における施設利用の協力に関する協定」に基づき行動します。

また、災害時の万全な対応を可能とするために、金沢スポーツセンターの消防計画に基づき、自衛消防隊を組織します。災害発生時は、自衛消防隊の各役割のもと、お客様の安全確保を第一に避難誘導や応急救護等の行動を迅速かつ的確に行います。



6 安全管理について

(4) 災害発生時の体制と迅速な対応

<趣旨>

災害発生時に対応できるようマニュアルの作成及び『金沢スポーツセンター消防計画』に基づき、下記訓練を実施しました。

<具体的取組内容>

『金沢スポーツセンター消防計画』に基づき、下記訓練を実施しました。

- ・参集訓練 9/1 実施
- ・通報訓練・避難誘導訓練 1/24 実施

なお、大規模な自然災害時にも館の運営ができるように、横浜市防災計画に基づき「事業継続計画書（BCP）」を設定しています。

その他、自然災害等への対応として、警報の発令時に利用者へ注意喚起を行いましたが。当館における自然災害による被害はありませんでした。

6 安全管理について

(6) 休館日・夜間(閉館後)警備体制

<趣旨>

外部からの建物侵入を阻止するため、夜間巡回を行います。

<具体的取組内容>

休館日・夜間の施設内外の警備は、外部からの建物内侵入を阻止するために、神奈川県公安委員会から認定を受けた警備業者による機械警備及び巡回警備を実施します。

常時セットする機械警備での警戒に加え、夜間に1回の巡回を実施し、直接現場確認をするようにします。巡回警備時には施錠の確認のほか、人の潜伏や火種がないかを特に注意します。

6 安全管理について

(5) 休館日・夜間(閉館後)警備体制

<具体的取組内容>

- ・ 休館日・夜間の施設内外の警備を、神奈川県公安委員会から認定を受けた警備業者による機械警備にて実施しました。
- ・ 常時セットした機械警備により、発報した際は警備業者が現場に急行し、異常の有無や人の潜伏、火種がないかを注意しました。
- ・ 公益財団法人神奈川県暴力追放推進センターの賛助会員に加盟し、反社会的団体への適切な対応について職員がセミナーをビデオにて受講しました。
- ・ 閉館時に施設スタッフによる巡回点検を実施しました。

6 安全管理について

(7) 補償体制

<趣旨>

建築物などの設備構造上の欠陥あるいは管理上の不備等に起因して、お客様に身体的傷害や財物損壊を与えた場合に備え、施設賠償責任保険に加入します。

<具体的取組内容>

建築物などの設備構造上の欠陥あるいは管理上の不備等に起因して、お客様に身体的傷害や財物損壊を与えた場合に備え、施設賠償責任保険に加入します。

■加入する施設賠償責任保険

保険種類	保険内容	補償限度額
施設賠償責任保険	施設側の瑕疵により、お客様に対する身体及び物品等に被害が発生した場合の賠償保険	対人:1人につき1億円、1事故につき1億円 期間中1億円 対物:1事故につき1億円、期間中1億円

6 安全管理について

(6) 補償体制

<趣旨>

施設賠償責任保険に加入しました。

<具体的取組内容>

補償体制については、事業計画書の要件を満たす施設賠償責任保険に加入しました。

7 地域との協力について

(1) 地域支援の取組

<趣旨>

令和3年度は、金沢スポーツセンターとして下記の項目に取り組めます。

- ・地域住民等のニーズ把握
- ・子どもの体力向上事業への取組
- ・地域における健康教室派遣事業
- ・ウォーキングを活用した地域の健康づくり
- ・障がい者スポーツの支援
- ・地域指導者の養成と育成
- ・地域へのスポーツ用具の無料貸出

<具体的取組内容>

ア 地域住民等のニーズ把握

- ・お客様の声に耳を傾けるため、ご意見箱の設置、お客様満足度調査アンケートの実施、ホームページお問い合わせフォームの設置などを行います。
- ・日頃から利用していただいているお客様、自治会町内会などの地域の方々、区スポーツ協会、スポーツ推進委員連絡協議会などの地域団体の方々にお集まりいただき、オープンミーティングを開催します。

イ 子どもの体力向上への取組

- ・近隣小学校と連携し、「跳び箱」「縄跳び」「マット」「鉄棒」などの「子どもの運動苦手克服教室」を実施します。
- ・学齢期における子供の体力向上への取組として、小学校を中心に「いきいきキッズ事業」を展開します。
- ・幼児期からの子どもの体力向上への取組として、保育園児童を対象とした「はつらつキッズ事業」を実施します。

ウ 地域における健康教室派遣事業

- ・職員による体力の維持・増進や介護予防・生活習慣病予防、救命救急（AED操作含む）研修等の派遣指導を実施し、当館へ通えない遠方にお住まいの方々への健康づくりに貢献します。

7 地域との協力について

(1) 地域支援の取組

<趣旨>

事業計画で示した重点課題について、金沢区のスポーツ振興拠点であるスポーツセンターとして、以下の内容に取り組みました。

<具体的取組内容>

ア 地域住民等のニーズ把握

- ・ご意見箱の設置、お客様満足度調査アンケートの実施、ホームページお問い合わせフォームの設置により、お客様の声を収集しました。
- ・オープンミーティングは、まん延防止重点措置期間が延長されたため、開催を見合わせました。

イ 子どもの体力向上事業への取組

- ・子どもの体力向上に関わる教室を開催し、近隣小学校へチラシを配布し周知しました。
(並木中央小学校、並木第一小学校、並木第四小学校、富岡小学校)
- ・新型コロナウイルスの影響で小学校や保育園を訪問しての事業の開催が難しく、スポーツセンターで学齢期、幼児期の子どもを対象とした体力向上を目的とした教室を開催しました。
学齢期：苦手チャレンジ教室・短期集中体操教室・ふゆやすみこども教室スペシャル
幼児期：幼児体操教室・親子イベント

ウ 地域における健康教室派遣事業

職員が区内の各施設で派遣指導を行い、健康づくりを支援しました。

エ ウォーキングを活用した地域の健康づくり

- ・健康・スポーツ医科学・運動生理学などに基づいたウォーキング指導ができるリーダーを養成し、多くのウォーキング愛好家をサポートします。
- ・地域団体と協働して、歩育ウォーキングや、ウォーキング姿勢教室、歴史・自然を再発見するウォーキング事業など、各種ウォーキング事業を実施します。

オ 障がい者スポーツの支援

- ・中途障がい者団体が健康づくりのために活動している事業と連携し、健康、体力づくり等の運営に協力します。
- ・金沢区福祉保健センターへ協力し、金沢区難病指定患者等交流会などの健康づくり等の事業運営に協力します。
- ・中途障がい者の方たちが所属する団体で運動指導を実施し、障がい者への運動機会の提供の充実を図ります。
- ・金沢スポーツセンターが主催するリハビリ体操教室やイベントにおいて、障がいのある方へ参加を呼びかけ、積極的に受け入れて交流を深めます。
- ・障がいのある方とのスポーツの交流の場を設けることで、スポーツ実施を促進し、より良い運動機会を提供します。
- ・障がい者団体が行うスポーツに積極的に協力し、応援します。

カ 地域指導者の養成と育成

当スポーツ協会の専門的知識を有する有資格者が実技指導や講義を行い、スポーツセンター主催教室で実地研修の場を設けるなど、地域指導者の質的向上に努めることで、地域からの健康づくりに関する講演や指導依頼などに積極的に協力します。

キ 地域へのスポーツ用具の無料貸出

自治会町内会や地域での運動会、体力測定などのイベントの際に、教室で使用する縄跳びや玉入れなどの体育用品や「さわやかスポーツ」の用具を、要望に応じて無料で貸し出します。

エ ウォーキングを活用した地域の健康づくり

- ・富岡西・能見台地区、金沢南部地区の保健活動推進員を対象とした、ウォーキング講座を開催しました。新型コロナウイルス感染症の影響で予定していたウォーキング事業が中止となりました。

オ 障がい者スポーツ支援

- ・中途障害者作業施設「ライブアップ金沢」のリハビリ教室で運動指導を行いました。(計6回、延べ35人参加)
- ・中途障害者作業施設「ライブアップ金沢」と連携し、スポーツセンターでボッチャ交流会を開催しました。(10月29日開催、45人参加・1月14日開催、40人参加)
- ・金沢区福祉保健センターからの依頼で、金沢区難病指定患者等交流会などの健康づくり等の事業運営に協力予定でしたが、新型コロナウイルス感染症の影響で中止となりました。
- ・11月26日 インクルーシブ事業の一環として、金沢区社会福祉協議会・並木中学校と共催し、ボッチャ・ゴールボールの体験会を実施しました。(50人参加)

カ 地域指導者の養成と育成

現在、横浜市スポーツ人材活用システムの登録者として金沢区は23名の登録があり、内9名が教室指導者やトレーニング室のアシスタントスタッフとして金沢スポーツセンターに関わっています。また、当スポーツ協会の研修として、書面にてPMS研修・安全管理研修を行い、地域指導者の質的向上に努めました。

キ 地域へのスポーツ用具の無料貸出

- ・自治会町内会や地域でのイベントの際にさわやかスポーツ体験会を開催し、多くの方にさわやかスポーツを楽しんでいただきました。
- ・年間を通じて、申請のあった団体や学校等にさわやかスポーツの無料貸出を行いました。(計40回、延べ1,219人)

申請団体一覧	貸出物品
はれはれプレイパーク、富岡東地域ケアプラザ、能見台地域ケアプラザ、並木中学校、金沢区役所、能見台南小学校放課後キッズスクール、釜利谷東小学校放課後キッズスクール、港中学校(中区)、釜利谷高校、六浦西地区スポーツ推進委員連絡協議会、六浦西地区青少年指導員、釜利谷小学校放課後キッズスクール、富岡小学校放課後キッズスクール	ボッチャ、ケンステップ、グラウンドゴルフ輪投げ、ラダーゲッター、ペタンク、ドッチビー、ターゲットゲーム、スカットボール等

7 地域との協力について
(2) 地域連携の取組

<趣旨>

私たちスポーツ協会は、地域における課題や特性を理解し、金沢区スポーツ協会、スポーツ推進委員、青少年指導員、子ども会、老人クラブ連合会、さわやかスポーツ普及委員会と連携し、区民へより良いスポーツ活動を提供していきます。

7 地域との協力について
(2) 地域連携の取組

<趣旨>

昨年度に引き続き、新型コロナウイルス感染対策のため、コロナ禍以前に行われていた区役所、福祉保健センター、地域関連団体、と連携した派遣指導やイベントの多くが中止となりました。

7 地域との協力について

(3) 地域貢献の取組

<趣旨>

金沢区の活性化・地域の公共益に資する活動に取り組みます。

<具体的取組内容>

- ・ 地元住民の方の雇用の場として、また区内の学校が行う職業体験・インターンシップの場として協力します。
- ・ 地元の事業者として、地域のための寄付・協賛などのチャリティ活動に取り組みます。
- ・ 舟だまりのクリーンアップ活動を、公園愛護会などの地域団体と協力して実施します。
- ・ 障害児・者の社会活動促進のため、福祉団体等から優先的に物品を調達します。

7 地域との協力について

(3) 地域貢献の取組

<趣旨>

令和3年度は金沢区の活性化・地域の公共益に資する活動になるよう、次の内容に取り組みました。

<具体的取組内容>

- ・ 金沢区在住のスタッフを新規に雇用しました。(3人)
- ・ 感染症による利用制限が続いていたため、職業体験・インターンシップの受入は実施できませんでした。
- ・ 地域での福祉活動や保育園・障がい者施設などへ還元される社会福祉法人神奈川県共同募金会『赤い羽根共同募金』を設置しました。
- ・ 海外の保健医療従事者へ奨学金支援を目的とした公益社団法人日本キリスト教海外医療協力会へ切手の郵送を行うために回収BOXを設置しています。新型コロナウイルス感染症の影響で上記団体が回収を行えないため、今年度は収集した切手の郵送ができませんでした。
- ・ ベルマークの回収箱を設置し、区内の小中学校へ順番に寄付しました。
- ・ 地域の方々が身近に感じられる施設になるよう「オフィスかなざわ」で活動している団体主催事業の運営支援を行いました。
- ・ 今年度は新型コロナウイルス感染対策のため、スポーツセンター内での障害者地域作業所による作品展示等は見合わせました。

8 モニタリング計画について

<趣旨>

PDCA マネジメントサイクルに則り、計画から実践、評価、そして改善というプロセスを経て、さらに次の計画に反映させることにより、業務水準の向上に繋がります。

<具体的取組内容>

項目	内容	時期・頻度
お客様アンケート	各種商品やサービスなどお客様に満足度を調査	2回/年
ご意見箱	施設受付付近に誰でも自由に記載できるアンケート	常時
市コールセンター	市コールセンターに設置されているご意見ダイヤル	常時
オープンミーティング	区のスポーツ振興に関する各主体との意見交換会	1回/年
外部モニタリング	指定管理者独自の取り組みによる第三者機関のモニタリング	元年度に実施済

8 モニタリング計画について

<趣旨>

PDCA マネジメントサイクルに則り、本年度の計画やマニュアルに対し、実践、評価、改善のプロセスについて、次のとおり取り組みました。

<具体的取組内容>

項目	実施期間・時期	件数・主なご意見等
お客様アンケート	第3四半期 ※新型コロナウイルス感染拡大防止のため第3四半期のみ行いました	『横浜市金沢スポーツセンター利用者満足度評価(第3四半期)』のとおり
ご意見箱	常時設置	20件、教室の内容について、トレーニング室・スポーツセンターの利用方法についてなど。⇒館内に掲出しました。
ホームページ	常時	3件
市コールセンター	常時	ありませんでした。
オープンミーティング	新型コロナウイルスの影響により中止	
外部モニタリング	令和元年度	実施済み

9 管理運営経費について

<趣旨>

別紙、収支予算書に基づき、適正に実施していきます。横浜市スポーツ協会では、金沢スポーツセンターの光熱水費の節約対策を検討してまいりますが、今後、光熱水費等の値上げがある場合には、改めまして協議をお願い致します。

<具体的取組内容>

『様式 9～13 収支予算書』記載のとおり

9 管理運営経費について

<趣旨>

本年度は、スポーツセンター第 3 期指定管理の 6 年目として、積極的な設備投資・改修を行いました。今後も当協会施設のスケールメリットを活かした消耗品の一括購入・入札等でコストの縮減を図ります。

<具体的取組内容>

『様式 14～18 収支決算書』記載のとおり

様式4 利用状況表(人数)

令和3年4月1日～令和4年3月31日

平日 232 土曜 50 日祝 67

金沢スポーツセンター

作成日 2022/04/19

項目	団体・個人合計			団体利用															個人利用										
	区分	総合計		人数	合計		平日		土曜		日・祝		人数	合計		平日		土曜		日・祝									
		一般	小人		一般	小人	一般	小人	一般	小人	一般	小人		一般	小人	一般	小人	一般	小人	一般	小人								
第1 体育室	早朝	24	24	0	24	24	0	24	0	0	0	0	0	0	0	0	0	0	0	0	0								
	A	12,564	11,404	1,160	11,992	10,846	1,146	7,397	165	1,527	158	1,922	823	572	558	14	542	13	0	0	16	1							
	B	13,380	12,211	1,169	12,521	11,361	1,160	8,069	105	1,427	176	1,865	879	859	850	9	838	9	0	0	12	0							
	C	11,815	10,512	1,303	11,375	10,078	1,297	6,745	195	1,296	189	2,037	913	440	434	6	418	5	0	0	16	1							
	D	10,622	8,626	1,996	10,606	8,611	1,995	5,473	861	1,276	172	1,862	962	16	15	1	0	0	0	0	15	1							
	E	9,601	5,524	4,077	7,923	4,699	3,224	1,893	2,292	1,101	101	1,705	831	1,678	825	853	825	853	0	0	0	0							
	F	4,588	3,724	864	4,588	3,724	864	2,122	644	612	59	990	161	0	0	0	0	0	0	0	0	0							
	深夜	424	424	0	424	424	0	0	0	0	0	424	0	0	0	0	0	0	0	0	0	0							
小計	63,018	52,449	10,569	59,453	49,767	9,686	31,723	4,262	7,239	855	10,805	4,569	3,565	2,682	883	2,623	880	0	0	59	3								
第2 体育室	早朝	24	24	0	24	24	0	24	0	0	0	0	0	0	0	0	0	0	0	0	0								
	A	9447	9098	349	6654	6437	217	3666	60	2163	0	608	157	2793	2661	132	1877	57	60	3	724	72							
	B	6997	6551	446	3317	3088	229	1922	20	558	52	608	157	3680	3463	217	2263	60	581	55	619	102							
	C	7799	7423	376	4683	4483	200	3383	0	542	0	558	200	3116	2940	176	1673	46	599	47	668	83							
	D	7088	4715	2373	4417	2294	2123	1189	1923	551	0	554	200	2671	2421	250	1029	99	613	64	779	87							
	E	6100	4258	1842	3942	2259	1683	1189	1553	542	0	528	130	2158	1999	159	973	77	485	33	541	49							
	F	4154	4066	88	2362	2352	10	1192	0	529	0	631	10	1792	1714	78	1301	52	197	13	216	13							
	深夜	424	424	0	424	424	0	0	0	0	0	424	0	0	0	0	0	0	0	0	0	0							
小計	42033	36559	5474	25823	21361	4462	12565	3556	4885	52	3911	854	16210	15198	1012	9116	391	2535	215	3547	406								
第3 体育室	早朝	0	0	0	0	0	0	0	0	0	0	0	0	0	0	0	0	0	0	0	0								
	A	6534	6309	225	6534	6309	225	3651	20	1544	0	1114	205	0	0	0	0	0	0	0	0	0							
	B	7461	7192	269	7461	7192	269	5376	14	473	44	1343	211	0	0	0	0	0	0	0	0	0							
	C	6224	6110	114	6224	6110	114	3448	0	891	50	1771	64	0	0	0	0	0	0	0	0	0							
	D	5282	4864	418	5282	4864	418	2402	185	900	63	1562	150	0	0	0	0	0	0	0	0	0							
	E	4668	2730	1938	4668	2730	1938	1002	1506	426	185	1302	247	0	0	0	0	0	0	0	0	0							
	F	4342	3040	1302	4342	3040	1302	1464	1190	699	0	877	112	0	0	0	0	0	0	0	0	0							
	深夜	0	0	0	0	0	0	0	0	0	0	0	0	0	0	0	0	0	0	0	0	0							
小計	34511	30245	4266	34511	30245	4266	17343	2915	4933	362	7969	989	0	0	0	0	0	0	0	0	0								
研修室	早朝	24	24	0	24	24	0	24	0	0	0	0	0	0	0	0	0	0	0	0	0								
	A	2210	1719	491	2210	1719	491	1515	1	31	480	173	10	0	0	0	0	0	0	0	0								
	B	1666	1599	67	1666	1599	67	1381	0	60	62	158	5	0	0	0	0	0	0	0	0								
	C	1865	1728	137	1865	1728	137	1332	33	91	85	305	19	0	0	0	0	0	0	0	0								
	D	1997	1814	183	1997	1814	183	1435	89	76	60	303	34	0	0	0	0	0	0	0	0								
	E	702	318	384	702	318	384	83	351	58	30	177	3	0	0	0	0	0	0	0	0								
	F	344	311	33	344	311	33	211	33	33	0	67	0	0	0	0	0	0	0	0	0								
	深夜	58	58	0	58	58	0	0	0	0	0	58	0	0	0	0	0	0	0	0	0								
小計	8866	7571	1295	8866	7571	1295	5981	507	349	717	1241	71	0	0	0	0	0	0	0	0									
レニ ング室	早朝	0	0	0	0	0	0	0	0	0	0	0	0	0	0	0	0	0	0	0	0								
	A	8018	8009	9	0	0	0	0	0	0	0	0	0	8018	8009	9	5059	4	1191	3	1759	2							
	B	5577	5570	7	0	0	0	0	0	0	0	0	0	5577	5570	7	3551	3	936	0	1083	4							
	C	5957	5940	17	0	0	0	0	0	0	0	0	0	5957	5940	17	3894	5	898	5	1148	7							
	D	5266	5259	7	0	0	0	0	0	0	0	0	0	5266	5259	7	3216	3	869	1	1174	3							
	E	5929	5913	16	0	0	0	0	0	0	0	0	0	5929	5913	16	4071	14	762	0	1080	2							
	F	1559	1556	3	0	0	0	0	0	0	0	0	0	1559	1556	3	1213	3	154	0	189	0							
	深夜	0	0	0	0	0	0	0	0	0	0	0	0	0	0	0	0	0	0	0	0	0							
小計	32306	32247	59	0	0	0	0	0	0	0	0	0	32306	32247	59	21004	32	4810	9	6433	18								
総合計	合計人数	一般	小人	団体合計 人数	合計	一般	小人	平日	一般	小人	土曜	一般	小人	日・祝	一般	小人	個人合計 人数	合計	一般	小人	平日	一般	小人	土曜	一般	小人	日・祝	一般	小人
	180,734	159,071	21,663	128,653	108,944	19,709	67,612	11,240	17,406	1,986	23,926	6,483	52,081	50,127	1,954	32,743	1,303	7,345	224	10,039	427								

※一般：高校生以上

※小人：中学生以下

様式5 種目別利用者数

令和3年4月1日～令和4年3月31日

金沢スポーツセンター

作成日

2022/04/26

種目	団体数	団体人数			個人人数			計
		一般	小人	小計	一般	小人	小計	
バドミントン	709	11,881	1,900	13,781	9,571	734	10,305	24,086
卓球	676	17,623	1,463	19,086	7,484	308	7,792	26,878
バレーボール	206	2,334	1,135	3,469	0	0	0	3,469
バスケットボール	583	7,859	3,150	11,009	825	853	1,678	12,687
体操・エアロビクス	1,042	23,432	2,724	26,156	0	0	0	26,156
武道	515	7,176	4,066	11,242	0	0	0	11,242
ウェイトリフティング	0	0	0	0	0	0	0	0
トレーニング	0	0	0	0	32,247	59	32,306	32,306
弓道	0	0	0	0	0	0	0	0
ダンス	946	10,875	2,575	13,450	0	0	0	13,450
水泳	0	0	0	0	0	0	0	0
インラインスケート	0	0	0	0	0	0	0	0
フットサル	301	3,707	626	4,333	0	0	0	4,333
テニス	0	0	0	0	0	0	0	0
ウォーキング	72	11	862	873	0	0	0	873
その他スポーツ	836	24,046	1,208	25,254	0	0	0	25,254
合計	5,886	108,944	19,709	128,653	50,127	1,954	52,081	180,734

※一般：高校生以上

※小人：中学生以下

様式8 教室別参加者数

令和3年04月01日～令和4年03月31日

金沢スポーツセンター

作成日

2022/04/06

教室名	定期/当日	回数	一般	小人	総合計
姿勢コンディショニング (骨盤底筋)	当日	30	518	0	518
月曜日のリラヨガ	当日	30	689	0	689
月11肩腰膝改善	定期	28	289	0	289
月12肩腰膝改善	定期	28	201	0	201
マーじゃん (入門・初級) 講座	定期	0	0	0	0
バドミントン	定期	37	1,681	0	1,681
火曜日の太極拳	定期	37	1,382	0	1,382
火曜日のリハビリ体操 (体力向上)	定期	43	198	0	198
火曜15時の肩腰膝改善	定期	43	589	13	602
火曜16時の肩腰膝改善	定期	43	322	0	322
健康体操タイム	当日	46	370	0	370
水曜9時のらくらく体づくり	定期	41	347	0	347
水曜10時のらくらく体づくり	定期	41	473	0	473
水曜日のエアロ60+	当日	45	1,147	0	1,147
水曜日のエアロ45	当日	45	1,513	0	1,513
しっかりした足腰づくり	定期	41	485	0	485
水曜9:30のHULA	定期	37	618	0	618
水曜11:15のHULA	定期	37	390	0	390
水曜日の卓球リーグ	定期	37	1,451	0	1,451
女性健康体操	定期	38	922	0	922
水墨画①	定期	9	116	0	116
水墨画②	定期	4	19	0	19
こどもアトリエ教室	定期	21	0	297	297
こどもアトリエ教室②	定期	9	0	57	57
子どもHipHop (年中～1年生)	定期	26	0	162	162
子どもヒップホップダンス (小学生)	定期	41	0	795	795
子どもバドミントン (初級)	定期	38	0	1,430	1,430
子ども野球	定期	0	0	0	0
水曜日のヨガ	当日	44	554	0	554
木曜9時の卓球教室	定期	39	1,678	0	1,678
木曜11時の卓球教室	定期	39	2,185	0	2,185
木曜日のHULA	定期	36	693	0	693
はじめての水彩画	定期	0	0	0	0

子ども書道	定期	40	20	469	489
木曜日のヨガ	当日	45	1,185	0	1,185
らくらく骨盤体操	当日	45	693	0	693
こどもバドミントン (中級)	定期	0	0	0	0
朝ヨガ	定期	39	284	0	284
コースヨガ	定期	39	662	14	676
金曜日のエアロ60	当日	45	1,118	0	1,118
ストレッチポール	当日	45	401	0	401
はつらつ体操	定期	43	1,100	0	1,100
生活習慣病予防	定期	36	1,258	0	1,258
金曜日の太極拳	定期	37	1,354	0	1,354
幼児体操 (年少～年長)	定期	36	0	1,034	1,034
幼児体操 (5・6歳児②)	定期	0	0	0	0
苦手チャレンジ教室	定期	36	0	760	760
バドミントン (リーグ)	定期	36	633	0	633
モーニングボクサ	当日	44	1,751	0	1,751
土曜日のエアロ45	当日	44	724	0	724
土曜日のリラヨガ45	当日	44	800	0	800
ポールウォーキング教室	当日	0	0	0	0
体幹トレーニング	定期	38	212	0	212
SC-MEC	当日	41	64	0	64
ZUMBA	当日	45	1,317	0	1,317
金曜日の卓球リーグ	定期	37	1,189	0	1,189
ピラティス	定期	43	717	0	717
代謝アップ	定期	43	376	0	376
期間限定体幹トレーニング	当日	0	0	0	0
ZUMBA GOLD	当日	45	609	0	609
モーニングボクサ 自	当日	0	0	0	0
土曜日のエアロ45 自	当日	0	0	0	0
土曜日のリラヨガ45 自	当日	0	0	0	0
子どもHipHop (小学4～6年生)	定期	41	0	856	856
子どもバドミントン (中級)	定期	0	0	0	0
水曜日のボクサ	当日	45	766	0	766
合計		2,065	36,063	5,887	41,950

※一般：高校生以上

※小人：中学生以下

教室名	定期/当日	回数	一般	小人	総合計
託児	他	0	0	0	0
マリノスFC	他	2	0	41	41
ベビーマッサージ教室	他	0	0	0	0
子ども短期教室(体操)	他	4	0	150	150
子ども短期教室(工作)	他	1	0	30	30
ジョギング教室	他	0	0	0	0
スポレク	他	0	0	0	0
ウォーキング事業	他	0	0	0	0
スポレク	他	0	0	0	0
冬休み子ども体操教室	他	2	0	96	96
アシックススポーツプログラム	他	0	0	0	0
横浜マラソンチャレンジ	他	0	0	0	0
親子イベント	他	1	16	17	33
合計		10	16	334	350

※一般：高校生以上

※小人：中学生以下

